

**Webinar**  
**11 April 2025**

# **PhD REGULATION and CAREERS**



**SAPIENZA**  
UNIVERSITÀ DI ROMA

**Georgia Pietralunga**

*Capo del Settore Dottorato di ricerca – corsi e carriere*

*Head of PhD Office – programmes and careers*

[ACCEDI](#)[Registrati](#)[Password dimenticata?](#)[VAI ALL'APP](#)

Master



Dottorati di  
ricerca



Corsi di  
specializzazione



Esami di stato



NoiSapienza  
Associazione  
Alumni



Disabilità e DSA



## Dottorati di ricerca



Elenco dei corsi di dottorato



Bandi di ammissione ai Corsi di dottorato



Frequentare un dottorato: dall'iscrizione al conseguimento del titolo



Internazionalizzazione dei dottorati




Istruzioni per Collegi e Commissioni



Regole e procedure

# Elenco dei Corsi di dottorato

	<b>SAPIENZA</b> UNIVERSITÀ DI ROMA
Home / Corsi / <b>Elenco dei corsi di dottorato</b>	
Codice	Denominazione
31361	<a href="#">Advances in Infectious diseases, sciences</a>
10989	<a href="#">Archeologia</a>
13717	<a href="#">Architettura -Teorie e Progetto</a>
26738	<a href="#">Architettura e Costruzione</a>
29522	<a href="#">Arterial hypertension and Vascu</a>
27736	<a href="#">Automatica, Bioingegneria e rice</a>
27737	<a href="#">Autonomia privata, impresa, lav</a>
10993	<a href="#">Biochimica</a>
26069	<a href="#">Biologia Ambientale ed Evoluzion</a>
10996	<a href="#">Biologia Cellulare e dello Svilup</a>
26069	<a href="#">Biologia Umana e Genetica Medi</a>
31360	<a href="#">Biotecnologie innovative nelle pa</a>
26739	<a href="#">Civiltà dell'Asia e dell'Africa</a>
29102	<a href="#">Comunicazione, Ricerca sociale e</a>



**SAPIENZA**  
UNIVERSITÀ DI ROMA

Dottorato in **BIOCHIMICA**

DIPARTIMENTO DI SCIENZE BIOCHIMICHE "A. ROSSI FANELLI" - SAPIENZA UNIVERSITÀ DI ROMA - P.LE A. MORO 5, 00185 ROMA -

Home / BIOCHIMICA / **Presentazione**

## DOTTORATO

Presentazione

Collegio dei docenti

Concorso di  
ammissione 39° ciclo

Offerta formativa  
programmata a.a.  
2023/2024

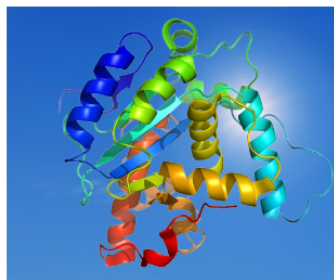
Offerta formativa a.a.  
2022/2023

Offerta formativa  
erogata

Seminari

Dottorandi

## PRESENTAZIONE



Nell'ambito del circuito dei corsi di dottorato di interesse biomolecolare biologico-medico, il Dottorato di ricerca in Biochimica è un centro educativo e di ricerca teso a formare giovani scienziati: che sappiano riconoscere i problemi significativi nell'ambito di settori più o meno specifici e circoscritti del mondo della vita; che siano capaci in modo autonomo di inquadrare, affrontare e risolvere a livello molecolare problemi di biologia fondamentale o applicata; che oltre a possedere grande abilità nel preparare protocolli e fare esperimenti siano in grado di scegliere con competenza le metodiche sperimentali che possono fornire le migliori informazioni sul sistema studiato; che abbiano una base culturale scientifica vasta e non settoriale; che sappiano presentare in pubblico in modo completo e comprensibile risultati scientifici e progetti di ricerca.

Tali fini formativi sono raggiunti offrendo a ciascuno studente, nei tre anni di durata del corso: (1) un'esperienza di apprendimento pratico individualizzata nell'ambito delle scienze della vita studiate a livello molecolare; (2) un quadro teorico-pratico sufficientemente vasto delle più importanti tecniche sperimentali avanzate nel campo molecolare e cellulare, così da incoraggiarne -se e quando ritenuto utile- una loro applicazione finalizzata alla comprensione delle funzioni dei sistemi bio-medici al massimo livello possibile di risoluzione molecolare; e (3) varie opportunità per sviluppare doti di chiarezza espositiva nel campo della comunicazione del sapere scientifico.

## CONTATTI

**Coordinatore**  
MARIA LUISA MANGONI


**Resp. amministrativo**  
Daniela Padulo

**Segreteria**  
Sig.ra Angela Tilia, email:  
amministratedottorati.dsb@uniroma1.it

**Telefono**  
+390649910909 (Sig.ra  
Angela Tilia);  
+390649910838  
(Coordinatore)

**Email**  
marialuisa.mangoni@unir  
oma1.it, francesco.malates  
ta@uniroma1.it,  
angela.tilia@uniroma1.it

fare esperimenti siano in grado di scegliere con competenza le metodiche sperimentali che possono fornire le migliori informazioni sul sistema studiato; che abbiano una base culturale scientifica vasta e non settoriale; che sappiano presentare in pubblico in modo completo e comprensibile risultati scientifici e progetti di ricerca. Tali fini formativi sono raggiunti offrendo a ciascuno studente, nei tre anni di durata del corso: (1) un'esperienza di apprendimento pratico individualizzata nell'ambito delle scienze della vita studiate a livello molecolare; (2) un quadro teorico-pratico sufficientemente vasto delle più importanti tecniche sperimentali avanzate nel campo molecolare e cellulare, così da

**Graduatoria**  
 [GRADUATORIA 39° CICLO](#)

**Collegamenti esterni**  
[Sito web del Corso](#)



## Frequentare un dottorato

► Scheda annuale di rendicontazione delle attività

► Modalità di iscrizione ai corsi di dottorato di ricerca

► Passaggio all'anno successivo del dottorato

► Periodi di studio o ricerca all'estero: come ottenere il supporto economico

► Il fondo di funzionamento per il dottorato e come utilizzarlo

► Modalità di ammissione e sostenimento esame finale - nuovo Regolamento

► Adempimenti per conseguire il titolo di dottore di ricerca

► Archiviazione delle tesi di dottorato nel catalogo Iris

► Sussidio di disoccupazione DIS-COLL previsto dalla legge 81/2017

► Pergamene

### Navigazione interna

[Dottorati di interesse nazionale](#)

[Elenco dei corsi di dottorato](#)

[Dottorati di ricerca](#)

### Collegamenti

[Catalogo della ricerca](#)

[Andare all'estero](#)

[Polizze assicurative](#)





## REGOLAMENTO IN MATERIA DI DOTTORATO

### Sommario

Articolo 1 - Ambito di applicazione, principi generali e definizioni .....	5
Articolo 2 - Procedure per l'istituzione/rinnovo dei Corsi di Dottorato...	6
Articolo 3 - Convenzioni e consorzi .....	8
Articolo 4 - Requisiti per l'attivazione di Corsi di Dottorato.....	9
Articolo 5 - Sistema di valutazione e assicurazione della qualità (VAQ)11	
Articolo 6 - Organi dei Corsi di Dottorato .....	12
Articolo 6 bis - Il Collegio dei docenti .....	12
Articolo 6 ter - Il Coordinatore .....	14
Articolo 7 - Attività formative e competenze .....	15
Articolo 8 - Borse di studio .....	17
Articolo 9 - Contributi ed esoneri .....	20
Articolo 10 - Bando di concorso.....	20
Articolo 11 - Requisiti di accesso.....	21
Articolo 12 - Prove di ammissione .....	22
Articolo 13 - Commissioni giudicatrici per il concorso d'ammissione ..23	
Articolo 14 - Ammissione in sovrannumero.....	24
Articolo 15 - Incompatibilità, frequenza congiunta e divieti di cumulo ..25	
Articolo 16 - Diritti e doveri dei dottorandi.....	27
Articolo 16 bis - Esclusioni, sospensioni e congelamenti, proroghe ....28	
Articolo 17 - Rappresentanza dei dottorandi .....	30
Articolo 18 - Tesi di Dottorato.....	31



Lunedì, 5 giugno 2023

## Regolamento Dottorati di ricerca

Con Decreto Rettorale n. 1248 del 19/05/2023 è stato emanato il nuovo Regolamento in materia di Dottorato di Ricerca che entra in vigore sette giorni dopo la sua emanazione e sostituisce ad ogni effetto il previgente Regolamento in materia.

[Apri il regolamento](#) (pdf)

Con Decreto Rettorale n. 28 del 09/01/2023 è stato emanato il "Regolamento per il riconoscimento accademico dei dottorati di ricerca conseguiti all'estero".

Per consultare il regolamento [vai alla pagina](#)

# PhD regulation

## – Article 15 –

### Incompatibility - Joint attendance - Prohibitions of cumulation

## IT IS POSSIBLE

Attendance at PhD courses **is compatible** with simultaneous enrolment in degree courses at any level, medical and non-medical specialisation schools, including courses provided by the Higher Institutes of Musical and Choreographic Studies (PARAGRAPH 1)

**The joint attendance of the PhD programme with a medical specialisation course is envisaged**, with a consequent reduction to a minimum of two years of the PhD programme itself **SUBJECT TO acceptance by the Teaching Board** of the PhD programme and **SUBJECT ALSO** to a compatibility opinion expressed by the **Council of the School of Specialisation**. In the event of overall acceptance, the Doctoral programme shall **in any case last no less than two years** (PARAGRAPH 5)

On the other hand, it is up to the Teaching Board **to authorise** the doctoral student to carry out **paid activities**, verifying their compatibility with the fruitful performance of the training activities (teaching and research) relating to the course. (PARAGRAPH 3)

# PhD regulation

## – Article 15 –

### Incompatibility - Joint attendance - Prohibitions of cumulation

## IT IS NOT POSSIBLE

- Attendance at PhD programmes **is incompatible** with simultaneous enrolment in another PhD programme and in Level I and II Masters courses.

(PARAGRAPH 1)

- Attendance at PhD programmes **is incompatible** with tenure as a university professor on contract for teaching and teaching modules.

(PARAGRAPH 2)

- **It is not allowed** to cumulate the PhD scholarship with research grants **nor with other scholarships** awarded for any reason, except for those granted by national and foreign institutions useful to supplement the doctoral student's activities with stays abroad and with funding from the Fondo Giovani MUR.

(PARAGRAPH 4)



# PhD regulation

## – Article 16 –

### RIGHTS AND DUTIES OF DOCTORAL STUDENTS

- Admission to the doctorate entails an **exclusive, full-time commitment** for the entire legal duration of the programme, the details of which must be agreed upon with the Teaching Board  
(PARAGRAPH 1)
- The doctoral student is required **to follow the training activities and carry out the research activities** planned by the Teaching Board for each academic year, as well as to submit the papers and results produced by the deadline and in the manner set by the Board  
(PARAGRAPH 4)
- The PhD training may include **a possible period of study abroad** and the performance of internships at public and private entities **for periods not exceeding a total of half the duration** of the PhD programme  
(PARAGRAPH 7)

# PhD regulation

## – Article 16 –

### RIGHTS AND DUTIES OF DOCTORAL STUDENTS

- No later than 31st October each year, **the Teaching Boards shall evaluate the activity of doctoral candidates** in order **to allow their admission to the following year**, highlighting their progress  
(PARAGRAPH 2)
- Doctoral students must **register for the following year by 30th November each year**. Each doctoral student is required to report annually on the activity carried out to ensure the continuation of the doctorate  
(PARAGRAPH 3)
- It is a prerequisite for obtaining the degree of PhD that each PhD student **accesses the University Publications Catalogue and enters data on his or her scientific production**.  
(PARAGRAPH 10)

# PhD regulation

## – Article 16 –

### RIGHTS AND DUTIES OF DOCTORAL STUDENTS

● Doctoral students may carry out, as an integral part of their training project, subject to the authorisation of the Teaching Board and without increasing the amount of the scholarship, **tutoring activities**, including paid tutoring, of students on degree and master's degree courses, as well as, **within the limit of 40 hours per academic year**, supplementary teaching activities relevant to the subjects of the PhD programme  
(PARAGRAPH 5)

● This activity may **not include participation in degree examination commissions, nor the substitution of full professors, nor the provision of teaching**. Doctoral students in the medical area may participate in clinical-assistance activities aimed exclusively at carrying out the research project  
(PARAGRAPH 6)

# PhD regulation

## – Article 16 –

### RIGHTS AND DUTIES OF DOCTORAL STUDENTS

Each PhD student has his/her **own e-mail address** provided free of charge by Sapienza. **Communications from the Coordinator or the administrative offices to students made by e-mail are valid.** Any communication concerning specific administrative measures that have consequences limiting the rights of the interested parties shall, on the other hand, be forwarded in the manner and within the timeframe provided for by the regulations in force

(PARAGRAPH 9)

All doctoral candidates **are obliged to participate in doctoral course evaluation surveys during and at the end of the doctoral course**

(PARAGRAPH 11)

# PhD regulation – Article 16bis –

## Exclusions, Suspensions and Extensions

### EXCLUSION FROM PhD PROGRAMME

In the event of **non-compliance with the obligations established for the passage of the year and/or the completion of the doctoral programme**, in the event of **insufficient results in the interim and/or annual assessment tests**, in the event of **unjustified and prolonged absence or prolonged unavailability**, or if a **doctoral student engages in behaviour that is not compatible with the ethics of research and with the rules of good conduct** prescribed by the organisational structure in which the doctoral programme is based, the Teaching Board may, after prior notification, **deliberate the exclusion of the doctoral student from the course**, giving the reasons (PARAGRAPH 1)

The doctoral student is notified of the initiation of the exclusion procedure and **within 15 days** from the date of receipt of the notification, if he or she considers his or her rights to have been violated, he or she may appeal to the **University's Student Ombudsman**  
(PARAGRAPH 2)

# PhD regulation – Article 16bis –

## Exclusions, Suspensions and Extensions

### SUSPENSION OF PhD PROGRAMME

Attendance of the Doctoral Course may be suspended, as a rule **for a maximum of 6 months (without fraction of months)**, subject to the decision of the Board of teachers and documentary verification by the Administration, in the following cases:

- a) military service or community service;
- b) study or work opportunities that are not incompatible with a subsequent resumption of the activities of the Doctoral Course;
- c) serious and documented illness;
- d) caregivers of beneficiaries of law no. 104/92;
- e) foreign students awaiting a visa (paragraph 5)

(PARAGRAPH 5)

The provisions **on the protection of parenthood** set out in the Decree of the Minister of Labour and Social Security of 12th July 2007, published in Official Gazette No. 247 of 23 October 2007, apply to doctoral students

(PARAGRAPH 6)



# **PhD regulation – Article 16bis –**

## **Exclusions, Suspensions and Extensions**

### **SUSPENSION OF PhD PROGRAMME**

**Any period of suspension from the PhD programme must  
be recovered!**

# PhD regulation – Article 16bis –

## Exclusions, Suspensions and Extensions

### EXTENSION OF PhD PROGRAMME

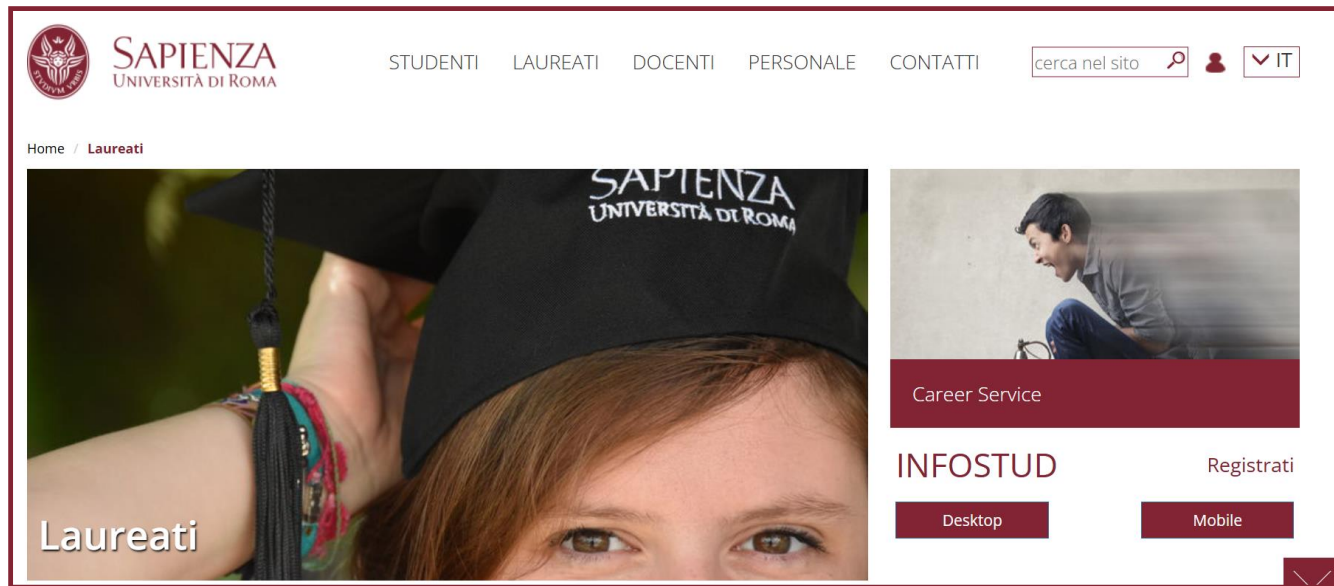
For demonstrable reasons that do not allow the doctoral thesis to be submitted within the timeframe envisaged by the duration of the course, the Board of teachers may, at the request of the individual doctoral student, grant **an extension of a maximum duration of 12 months**, without any further financial burden

(PARAGRAPH 8)

**The periods of extension and suspension referred to in paragraphs 5, 6, 8 and 9 may not exceed a total of 18 months, without prejudice to specific cases provided for in the law**

(PARAGRAPH 12)

# Area riservata INFOSTUD



# INFOSTUD -> PhD programmes

**SAPIENZA**  
UNIVERSITÀ DI ROMA

→ Carriera Universitaria

→ Produzione scientifica

→ Curriculum Vitae

→ Bandi 40° ciclo

→ Richiedi sospensione

→ Richiedi proroga

→ Richiedi autorizzazione attività lavorativa o altra attività

→ Richiedi e gestisci un viaggio

→ Richiedi sospensione temporanea borsa

→ Modulistica (rinunce definitive)

→ Riepilogo

Linee guida per l'inserimento delle tesi di dottorato in IRIS:

A [questo link](#) sono disponibili le nuove linee guida per il caricamento della tesi in IRIS.  
At [this link](#) the new guidelines to enter doctoral thesis into IRIS

Come procedere:

→ **Sommario:** ritorna alla pagina principale

→ **Anagrafica:** in questa sezione è possibile aggiornare i propri dati anagrafici e caricare la foto del p

→ **Contatti:** in questa sezione è possibile aggiornare i propri contatti.

→ **Carriera Universitaria:** in questa sezione è possibile visualizzare i dati relativi alla carriera univers... pagina potrai verificare l'anno di iscrizione ed il tipo di esenzione applicata.

→ **Produzione scientifica:** in questa sezione è visualizzata la produzione scientifica presente su Iris

→ **Curriculum Vitae:** in questa sezione è possibile inserire il proprio curriculum vitae da pubblicare s

→ **Richiedi sospensione:** in questa sezione è possibile inserire una richiesta di sospensione di car... concederla in parte o negarla.

- Request a **SUSPENSION** - Request an **EXTENSION**

- Request authorization for **ACTIVITIES EXTERNAL TO PhD**

- Request authorization for a **TRAVEL**

- **TEMPORARY** or **DEFINITIVE RENOUNCE** of the PhD **SCHOLARSHIP**

- Request a **DEFINITIVE RENOUNCE** of the PhD **PROGRAMME**

# PhD regulation – Article 18 –

## PhD Thesis

### ADMISSION TO THE FINAL EXAM

The candidates, **at the end of the legal duration of the PhD programme**, shall undergo the evaluation and **discussion of the thesis** for the conferment of the title of PhD in the first useful final examination session. The final examination sessions shall end on **30th January, 30th May and 30th September** of each year

(PARAGRAPH 1)

**Admission to the final examination is decided by the Teaching Board at the end of the legal duration of the doctoral course**

# PhD regulation

## – Article 18 –

### PhD Thesis

## EXTERNAL REFEREES

● The doctoral thesis **is written in Italian or English**, or in another language, subject to authorisation by the Teaching Board and is accompanied by a summary written in English (PARAGRAPH 3)

● The thesis, together with the report on the activities carried out during the PhD programme and any publications, **shall be assessed by at least two highly qualified external referees**, at least one of whom shall be a university professor, appointed by the Teaching Board, also belonging to foreign institutions, **external to the subjects that have competed for the award of the PhD degree**

(PARAGRAPH 4)

● **Within 45 days of receipt of the thesis, the external referees shall express a written analytical judgement, proposing either admission for public discussion or postponement of the discussion of the thesis for a period not exceeding 6 months**, if they deem significant additions or corrections to be necessary. Once this period has elapsed, **the thesis is in any case admitted for public discussion**, accompanied by a new written opinion from the same assessors, rendered in the light of any corrections or additions made (PARAGRAPH 5)



# PhD regulation – Article 18 –

## PhD Thesis

### FINAL DISCUSSION

- The public discussion takes place before an **examining board** whose composition is defined in Article 20 of these Regulation  
(PARAGRAPH 6)
- At the end of the discussion, the thesis is **approved or rejected** by a reasoned written collegial judgement. The Examining Board, by unanimous vote, may award honours in the event of particularly outstanding scientific results  
(PARAGRAPH 7)
- The final doctoral examination may **only be taken once**  
(PARAGRAPH 8)

# PhD regulation – Article 18 – PhD Thesis

## LEGAL DEPOSIT IN THE UNIVERSITY CATALOGUE

● Within **15 days of the discussion of the thesis**, the PhD student **IS OBLIGED** to deposit an open access copy of the thesis, in electronic format, in the University's database, which is responsible for its transmission to the National Libraries of Rome and Florence

(PARAGRAPH 10)

● With the prior authorisation of the Board of teachers, **parts of the thesis may be made unavailable** in connection with the use of data protected by industrial secrecy pursuant to the relevant legislation

(PARAGRAPH 11)

● It is also possible to apply to the Teaching Board for permission to **embargo the thesis for no more than 12 months**

([Linee guida per l'inserimento delle Tesi di dottorato in IRIS](#))

# Area riservata IRIS



SAPIENZA  
UNIVERSITÀ DI ROMA



Catalogo dei prodotti della ricerca



Pubblicazioni su COVID-19

L'accesso ad IRIS è possibile solo con account di posta @uniroma1.it, non è possibile accedere ad IRIS con mail di tipo @studenti.uniroma1.it



Q Ricerca

Chiave di ricerca:

cerca in

Tutto il catalogo



Q Cerca

Inserisci o aggiungi un filtro per:

Titolo



Uguale



## Window hours and contacts

Monday/Wednesday/Friday 10:30 – 12:30

Tuesday/Thursday 14:00 – 16:00

[ufficio.dottorato@uniroma1.it](mailto:ufficio.dottorato@uniroma1.it)

[phdfellowship@uniroma1.it](mailto:phdfellowship@uniroma1.it)

[cotutele.phd@uniroma1.it](mailto:cotutele.phd@uniroma1.it)



**THANK YOU FOR  
YOUR ATTENTION!**